



Direttore responsabile
Eugenio Ortali

Redazione
Via Cosimo Ridolfi 4 - 50053 Empoli
Tel. 0571/73.701 - Fax 0571/530.989
www.lapescamoscaespinning.it
info@lapescamoscaespinning.it

Segretaria editing
Graziella Curto

Relazioni esterne
Ivano Mongatti

Hanno collaborato a questo numero
Marco Bettiga, Mauro Borselli,
Pietro Brunelli, Claudio Carrara,
Fabrizio Cerboni, Luciano Cerchi,
Maurizio Lazzari, Ivano Mongatti,
Giorgio Montagna, Max Mughini,
Francesco Paolini, Gigi Pironi,
Federico Renzi, Stefano Ruggi,
Marco Sammiceli, Mauro Sanna,
Fosco Torrini, Emanuele Turato,
Antonio Varcasia.

Pubblicità e Abbonamenti
Petra s.r.l.
Via Cosimo Ridolfi 4 • 50053 Empoli
Tel. 0571/73.701 • Fax 0571/530.989

Publicazione bimestrale

Registrazione presso il Tribunale di Vicenza
n. 900 del 4 febbraio 1997

Una copia € 5,50 - Arretrati € 6,00
Abbonamento 6 numeri € 28,00

Tutti i diritti riservati
LA PESCA MOSCA E SPINNING
Edizioni PETRA s.r.l.

Direttore editoriale
Elena Dall'Armi

Grafica e impaginazione
Petra s.r.l.

Stampa
Arti grafiche Bocchia spa, Salerno

Distribuzione per l'Italia
A&G Marco
Via De Amicis 53, 20123 Milano

sommario

14 WTO 2010

a cura della redazione

È giunta alla terza edizione il World Tuscany Open, la competizione di costruzione mosca organizzata a Sansepolcro dal Mosca Club Altorevere, gestore della tail water sul Tevere. Novità di quest'anno l'apertura di una sezione dedicata all'autocostruzione spinning.



18 IN CERCA DEL BIG seconda parte

di Max Mughini

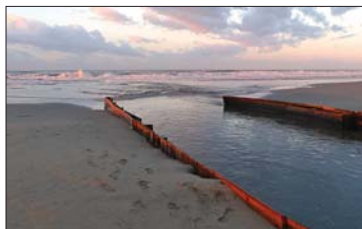
Dopo aver parlato nella prima parte di ricerca dei luoghi migliori, con l'incalzare della stagione possiamo ora occuparci di pesca attiva, ovvero di presentazioni, inneschi e loro varianti per la pesca di selezione, con particolare riferimento a due categorie di artificiali: bait craw e bait fish.



24 IL FIUME DI CASA NOSTRA

di Claudio Carrara

«Un itinerario che per certi aspetti potrebbe anche non essere definito tale, una destinazione di pesca assolutamente generica e in netta controtendenza, sottovalutata, spesso snobbata, dal fascino del tutto particolare difficile da cogliere, che non può essere abbandonata o restare soltanto nell'album dei ricordi d'infanzia».



30 SPIGOLE IN FOCE

di Francesco Paolini

Un'indagine puntuale ed esaustiva sull'ambiente della foce, notoriamente ideale per la pesca della spigola, con riferimento a orari, maree, temperatura dell'acqua, piogge e piene, mareggiate e scadute e con una rassegna dei più efficienti artificiali per le diverse situazioni di pesca.



36 SMALL MAYFLIES

di Fabio Federighi

Si parla qui di piccole effimere, come Baetis ed Ephemerelle, da usare in acque lente o poco mosse: mosche piccole e non troppo vestite, quindi difficilmente visibili. Non proprio immediate da usare, forse, ma dal rendimento spesso micidiale.

44 CASTING MINNOW

di Giorgio Montagna

La pesca di iridee nei laghetti ha un vasto stuolo di appassionati, oltre a essere praticata per la comodità di trovare velocemente un ambiente dove fare qualche lancio anche in giorni di lavoro o fare 'esercizio' in una comoda palestra. In questi ambienti hanno molta rilevanza i minnow senza paletta, atti a raggiungere con facilità buone distanze.



50 ACQUE CALME

di Pietro Brunelli

Le lente e languide lame del fiume Brenta hanno ispirato le considerazioni tecniche affrontate in questo articolo, diretto a stimolare la riflessione sulla corretta successione degli elementi da valutare nell'approccio all'acqua, a cominciare dalla combinazione lancio-finale-mosca.



56 CLASSIFICARE GLI ARTIFICIALI

seconda parte

di Fabrizio Cerboni

Classificare vuol dire razionalizzare, avere maggiore chiarezza su ciò che si deve ordinare. Tutto ciò è fondamentale per capire cosa mettere nelle proprie scatole ed essere consapevoli delle possibilità offerte dalla pletera di artificiali oggi reperibili sul mercato, sempre prodigo di nuovi modelli o di varianti legate a nuovi materiali.



62 MOSCHE COESIVE

di Ivano Mongatti

Un suggerimento per la costruzione dei corpi basata sull'uso di un materiale particolare: quello impiegato per la produzione delle bende 'autoadesive' utilizzate per le fasciature, quelle cioè che non richiedono l'uso di scotch o grappette, e che sono facilmente reperibili in farmacia.



68 TECNICHE DI VERNICIATURA DEI MINNOW

di Maurizio Lazzari

L'autore di questo articolo è il vincitore delle sezioni di autocostruzione dell'ultimo WTO. Qui presenta le fasi relative alla verniciatura e alla finitura dei suoi splendidi minnow, che oltre a rivelare puntigliosità e maestria nella manualità contengono numerosi spunti innovativi da far propri.



74 COLEOTTERI

di Gigi Pironi

Le imitazioni di coleotteri sono impiegate nella pesca a mosca prevalentemente in caccia e danno luogo ad artificiali leggeri e spesso di generose dimensioni. Qualche 'ripasso' entomologico e qualche indicazione di pesca precedono, come sempre, la rassegna di alcune delle interpretazioni possibili.



84 TRAILER

di Stefano Ruggi

L'autore torna su un argomento che gli sta particolarmente a cuore, dopo averne già parlato su questa rivista in relazione all'argomento jig. Le considerazioni fatte allora vengono qui chiarite e ulteriormente focalizzate, con l'aggiunta di alcuni preziosi consigli di pesca.



90 1990-2011: EVOLUZIONE DI UN PESCATORE A MOSCA

di Mauro Borselli

Un intervento che trova il suo fondamento nell'indiscusso orgoglio di Mauro per aver valicato la meta dei cento articoli pubblicati, ma che è interessante per comprendere a quali altri esiti può portare, nello strano mondo della mosca, una forte tendenza alla speculazione applicata alle dinamiche della pesca unita a una natura anticonvenzionale.



96 SPIGOLE E SUZUKI

di Antonio Varcasia e Mauro Sanna

Una parte del grande sviluppo della pesca a spinning della spigola nel Mediterraneo deriva dalle nuove attrezzature e dai nuovi artificiali dedicati che da qualche anno giungono, ancora una volta, dall'oriente. Dove tuttavia si insidia un pesce diverso, la suzuki, del quale ancora poco si sa dalle nostre parti.

RUBRICHE

4 NOTIZIE

102 SHOW ROOM

109 RISPONDE
FOSCO TORRINI

110 MERCATINO